

EL RETAULE MAJOR DEL TEMPLE PARROQUIAL DE SANTA MARIA DE MATARÓ

La darrera reforma del temple parroquial de Santa Maria, plantejada a mitjans del segle XVII, és de gran interès per a la història de l'arquitectura i de l'art. El 1675 començà l'engrandiment de l'antic temple gòtic i la construcció de la nau actual, i a finals del segle XIX foren fets els darrers retaules i la capella del Santíssim, on, a través d'una trajectòria de dos segles, apareixen mostres de diverses influències artístiques. Si bé les primeres obres del temple es feren d'estil renaixement, a finals del segle XVII i començament del XVIII s'hi deixà sentir la influència xurrigueresca del barroquisme i ben aviat hi entrà procedent de l'estranger la reacció de les formes clàssiques.

Les pilastres de la nau principal són de l'ordre compost amb estries daurades, i d'elles parteixen els contraforts, en els espais situats entre els quals queden les capelles laterals, amb arcs de punt d'ametlla tal com estaven en el temple gòtic. Sobre les pilastres es desenrotlla l'entaulament que volta el presbiteri i tota la nau principal, damunt la qual hi ha els arcs i la volta de rajola de 15 metres de llum per 58 metres de llargada.

A conseqüència del dit engrandiment calgué pensar en la realització de diverses obres, portades a terme lentament. Els artistes locals tingueren ocasions per a lluir-se amb els retaules: l'obra culminant fou el deliciós retaule del Roser, un dels millors exemplars d'art barroc de Catalunya. Seguidament, i amb una certa independència, el pintor Antoni Viladomat realitzà la meravellosa capella dels Dolors, unida aviat al temple parroquial. La capella dels Dolors es feia amb projecte i sota la direcció d'En Viladomat, i ell fou qui executà les pintures a les parets i voltes i les teles a l'oli per a la capella i la sala de juntes, en nombre d'una cinquantena.

Realitzades les obres esmentades, que el poble considerava de gran envergadura i en les quals havia esmerçat grans quantitats, ell mateix pensà en l'execució de la tercera gran obra, que havia d'ésser el retaule major, on volia, si no superar, almenys igualar les obres anteriors. A aquesta darrera obra s'ajustava la decoració de la gran nau, ja que, havent estat aprofitada una bona part de l'edifici gòtic, calgué donar al conjunt una unitat d'estil.

L'escultor de Solsona Carles Morató era conegut dels mataronins, que pensaren encarregar-li aquest projecte i la seva execució. Morató rebé l'encàrrec el 1761, i a Solsona mateix estudià el projecte i inicià els primers treballs del retaule. Però els mataronins, que no podien veure el curs de l'obra, li manaren que realitzés els treballs a Mataró, i amb aquest fi hom li donà casa per a viure còmodament i un espaiós taller per a treballar. El dia 13 de juliol de 1766, Morató arribà a Mataró amb el propòsit d'instalar-s'hi i treballar en el retaule. Hi començà també la decoració de la gran nau, adaptant-se a les línies i a l'estructura que havia concebut l'arquitecte milanès Hèrcules Torriellio. S'adaptà als estils clàssics donant tota la importància a les pilastres i a la cornisa i tenint per base l'ordre compost.

Fou ajudat en la construcció del retaule pels escultors mataronins Salvador Berenguer, Francesc Tor i Antoni Cabot, i pels fusters Josep Planas i Francesc Pujadas, tots els quals ja havien treballat en altres obres del temple.

Per més que els treballs executats eren de gran envergadura, un cop fets, ja muntat tot el retaule, no foren del gust dels mataronins, la qual cosa motivà fortes discussions, que portaren, el 1778, a l'acord de destruir-lo i estudiar un altre projecte. L'any següent hom encarregà a l'escultor Salvador Gurri, que estava establert a Barcelona, de dur-lo a terme. A En Morató, per la casa on visqué durant la seva permanència a Mataró, li foren lliurades 4,380 lliures i, pels seus treballs d'escultor i projectista, més de 6,000 lliures. Segurament, si al temple de Santa Maria no hagués existit el retaule del Roser i la capella dels Dolors, que captivaven les mirades de tothom, l'obra d'En Morató no hauria estat destruïda.

Mataró estava assabentat del moviment artístic de Barcelona; coneixia, per tant, el prestigi de l'escultor Salvador Gurri, i volgué que aquest fos l'encarregat de portar a terme la difícil obra del retaule major.

Gurri acceptà l'encàrrec i deixà a Mataró una de les millors obres d'art realitzades en la seva època a Catalunya ; i tal vegada la millor, entenent la monumentalitat arquitectònica amb què fou concebuda. L'execució de les talles ornamentals, la policromia i els jaspiats foren d'una excel·lent comprensió. La part arquitectònica, concebuda amb una grandesa insuperable, dominava considerablement. En la part ornamental hom observava fortes influències dels corrents artístics que imperaven a França, barrejades freqüentment amb detalls ornamentals d'estil barroc pur del nostre país, els plafons rococó, particularment en els dos rengles de requadres que formaven la socolada, i d'altres detalls marcadament d'influència italiana. Tot i que la barreja d'estils fou exagerada, no desfigurava en res el conjunt, ja que fou seguit fidelment el primer projecte on la base principal era l'arquitectura. Els canvis d'estil ornamental foren deguts a la durada dels treballs, car la construcció durà més d'una vintena d'anys, en una època en què les modes dels estils s'imposaven ràpidament i eren de relativa o curta durada. Per altra banda la construcció del retaule fou executada lentament per part de l'escultor, que no sempre podia atendre els molts compromisos que tenia, i deixava a temporades parats els treballs.

El conjunt de l'obra d'En Gurri es pot dividir en dues parts distintes : l'altar major al centre del presbiteri i el retaule al fons. L'altar major estava isolat, senzill de línies i de construcció acuradíssima. Tot i estar col·locat al mig del presbiteri, no perjudicava en res la visibilitat del retaule. Tenia dues meses (una de posterior), al centre de les quals hi havia el manifestador i dos àngels adoradors, un a cada costat, amb uns altres àngels més petits. El manifestador era amb cúpula, sostinguda per columnetes corínties. Una bella pintura a l'oli, representant Jesús Eucaristia, obra d'Onofre Glòria, feia de teló.

El cor per als capellans estava situat entre el retaule i l'altar. Era de planta semicircular amb dues fileres de cadirals. Al mig, una formosa porta oberta al retaule, comunicava amb la sagristia i també amb el Cambril de les Santes i amb les tribunes dels costats destinades als cantors i músics.

Al centre del retaule hi havia un gran nínxol on estaven col·locades les relíquies de les santes Juliana i Semproniana, patrones de la ciutat, les imatges de les mateixes santes en actitud de pregar i la imatge de Nostra Senyora de la Purificació, dita també la Candelera (làm. 1). En el cos superior del retaule hi havia la imatge del Pare Etern i dos grans

àngels adoradors. El Dolç Nom de Maria rematava el retaule. Les imatges de la Candelera i el Pare Etern, deixades a petites oscil·lacions del gust de l'època, foren executades amb un caràcter de senyoriuola grandesa i amb les vestidures característiques d'un barroc ordenat. Les imatges de les dues Santes foren més exagerades cap al moviment barroc; els dos grans àngels, d'un refinat barroquisme italianitzant, revelaven una bona època del seu autor. Els petits àngels del nínxol de les Relíquies i del costat de la Candelera eren d'una sensibilitat artística extremada (lám. II).

En un principi, al nínxol central solament hi havia la imatge de la Verge amb els petits àngels. Fou modificat per disposició del bisbe de la diòcesi, el qual manà col·locar al retaule major les imatges de les Santes Patrones. Llavors es modificà la part baixa del retaule amb l'obertura de la porta del centre en un lloc més avançat que l'anterior, per tal d'engrandir el nínxol i fer-hi un petit cambril dedicat a les Santes.

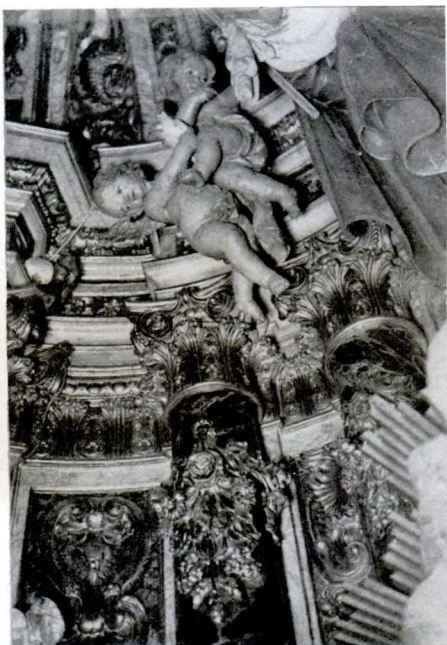
Per aquells temps en què es treballava amb la major activitat en la construcció del retaule, el doctor Jaume Matas disposà, a despeses seves, que fossin pintats quatre grans quadres dedicats a les Santes que, segons el projecte d'En Gurri, havien d'ornamentar les parets del presbiteri. Hom els encarregà, el 1793, al pintor rossellonès Josep Flaugier, el qual vivia a Barcelona, on era el principal representant de l'estil imperi segons els cànons de Lluís David. Flaugier treballava intensament en la decoració de diversos palaus de Barcelona, i degut a l'excés de treball no pogué acceptar l'encàrrec dels mataronins. Per aquest motiu hom encarregà aquests quadres al pintor Pere Pau Montanya, que era Director General de l'Escola de Belles Arts de Llotja. Montanya treballava també activament en la decoració de cases senyoriales barcelonines, influenciat per l'antic sistema de Giordano. Sis anys més tard, quan ja havia pintat tres quadres i tenia el quart tan sols esbossat, la manca de salut el privà de treballar-hi més; morí el dia 30 de novembre de 1803. Llavors, el gendre del pintor difunt, que era Joan Giralt, Subdirector de l'Escola de Dibuix, l'acabà de pintar, i el 1804 quedà col·locat al seu lloc.

Representen aquestes pintures la predicació de sant Cugat a un lloc públic d'Iluro, on ressalten, entre els auditors, les Santes; la decapitació de sant Cugat; la presentació de les Santes al tribunal de Rufinus, i la decapitació de les Santes.



LÀM. I. — Basílica de Santa Maria de Mataró. Nínxol principal del retaule, obra de l'escultor Salvador Gurri.

(Fot. M. Ribas)



LAM. II — Basílica de Santa Maria de Mataró. — a) Detall del nínxol de les relíquies de les Santes, al retaule major. — b) Detall del nínxol principal amb els àngels del costat de la Candelera. — c) Detall de la balustrada del retaule major. — d) Una de les portes laterals sota les tribunes del retaule major.

(Fets. "I. Ribas)

Com a notes interessants, tretes de l'arxiu parroquial de Santa Maria, i de l'Arxiu Notarial, i referents a l'esmentada obra, incloem les següents :

El 1761 l'escultor Carles Morató rebé l'encàrrec d'adornar la nau del temple.

El 13 de juliol de 1766 Morató començà de treballar en l'altar major i s'establí a Mataró.

El gener de 1772 Morató començà d'ajustar una part del retaule : la primera que construí. Al mateix temps hom lliurà 500 lliures catalanes a Carles Morató, 175 lliures a Francesc Morató, també escultor, i 362 lliures i 15 diners al daurador Segimon Ros.

Durant la construcció del retaule i en plena discussió entre els mataronins sobre el lloc on havien de col·locar-se les relíquies de les Santes, el dia 17 de novembre de 1776 el bisbe de Barcelona, doctor Gabí Valladares, que es trobava a Mataró practicant la Visita pastoral, solucionà el plet — per primera vegada — determinant que les relíquies de les Santes fossin col·locades a l'altar major i no en cap dels altars laterals.

El 1778 els mataronins, a qui no agradava l'obra d'En Morató, acordaren de destruir-la i encarregar-la a un altre artista.

A últims de juny de 1779 es desmuntà i destruí l'obra d'En Morató.

El dia 14 de juliol de 1788, davant el doctor Antoni Torras, notari de Mataró, Josep Planas, fuster de la mateixa ciutat, signà una època de 690 lliures, les quals havia rebut per la construcció dels cadirals del cor dels capellans, pagats voluntàriament pel clergat de l'església de Santa Maria.

El 1779 s'encarregà el projecte de retaule, altar major i ornamentació del presbiteri, a l'escultor Salvador Gurri.

El 1779 es col·locà el petit altar major que el 1774 havia estat encarregat a l'escultor de Mataró Josep Cantallop. Hi havia sagrari i manifestador. Fou daurat pel mataroní Fèlix Illa, pel preu de 210 lliures. El quadre que feia de teló fou pintat per Onofre Glòria el 1775, pel preu de 40 lliures. Aquest altar meresqué l'aprobació d'En Gurri, però hi féu petites modificacions per tal de donar unitat al conjunt. El 1779 es començà la decoració del presbiteri, respectant les pilastres tal com les havia decorat En Morató amb dues grans figures de primer terme. El mateix any es designaren com a ajudants d'En Gurri els escultors de Mataró Antoni Cabot i Didac Serra i el fuster Josep Planas.

Com a nota interessant cal fer constar que l'eminent escultor Damià Campeny, mataroní, llavors un noi, començà de treballar d'aprenent escultor en l'obra del retaule sota les ordres d'En Gurri.

El 1783 el pintor Pere Pau Montanya s'encarregà d'ornamentar interinament el retaule amb motiu de la translació de les relíquies de les santes Juliana i Semproniana.

El dia 24 de juliol de 1783 es col·locà en un lloc preferent del retaule la imatge de la Candelera, obra d'En Gurri.

Els dies 27, 28 i 29 de juliol de 1783 se celebraren grans festes amb motiu del trasllat de les relíquies de les Santes al retaule major.

El 1784 Gurri treballà en l'escultura del nínxol de les Santes.

El 1785 Bru Rigalt cobrà 205 lliures per daurar i pintar el nínxol per a les relíquies de les Santes i el reliquiari major.

El 1785 Fèlix Illa i Benet Bagú jaspiaren i dauraren el cambril de la Verge, i el 1786 enguixaren el presbiteri i les trones per la quantitat de 900 lliures.

El 1791 Gurri deixà llestes les imatges de les santes Juliana i Semproniana, i foren seguidament col·locades al retaule. Foren costejades per mossèn Josep Camín, Capellà de les Santes. Per aquell temps es féu també donació, per a les festes de les Santes, d'un calze amb patena d'argent daurat.

El 1793 Bru Rigalt estucà i pintà les balustrades de la tribuna dels músics per 20 lliures.

El 1793 el doctor Jaume Matas disposà que, a despeses seves, fossin pintats quatre grans quadres dedicats a les Santes.

El 1793 hom encarregà al pintor Josep Flaugier els quadres de les Santes i, davant la seva negativa, hom els encarregà a Pere Pau Montanya.

El 1794 Gurri treballà en el grup del Pare Etern i els dos grans àngels, i el 1795 el col·locaren al retaule. Les tres imatges costaren 900 lliures.

El 1795 Fèlix Illa i Benet Bagú dauraren el costat de l'epístola del presbiteri, i el 1796 pintaren la volta de la nau principal i els finestrals per 900 lliures, i el 1797 dauraren l'altre costat del presbiteri.

El 1797 foren entregades a Josep Mas i Rubí 3,703 lliures per jaspiar el retaule i els dos costats del presbiteri.

El 1799 ja estaven col·locats tres grans quadres de les Santes pintats per Montanya.

El 1802 els pintors italians Lucini Giuseppe i Giulú Carnabali pintaren la volta del damunt del retaule i el presbiteri per 1,525 lliures.

El 1803 s'acabaren els treballs i es desmuntaren les bastides.

El dia 21 de juliol de 1804 es col·locà el darrer quadre de les Santes que, mort En Montanya, fou acabat per En Joan Giralt.

El dia 6 de setembre de 1807 caigué un llamp al temple, el qual féu caure el Sant Nom de Maria que rematava el retaule. El mateix any se'n construí un altre d'idèntic a l'anterior.

El dia 28 de juliol de 1876 s'estrenà el paviment de marbre blanc i negre del presbiteri i els graons de l'altar major. Anteriorment estava amb lloses de pedra de totes les dimensions.

El 1880 se substituï el repeu i els graons del presbiteri i de l'altar per uns altres de marbre d'una altra qualitat.

El 1889 es canvià l'ara de l'altar per una altra de marbre de Carrara, que el mateix any fou consagrada pel bisbe de Barcelona doctor Jaume Català, el qual ho féu a honor de santa Maria sota el títol de la Purificació.

El dia 9 de setembre de 1898 foren col·locades a ambdós costats del retaule dos vitralls amb les imatges de les santes Juliana i Semproniana, gastejats pel doctor Jaume Català.

El 1936, complint un acord, es procedí a la total i definitiva destrucció del retaule major.

MARIÀ RIBAS I BERTRAN

Musen de Mataró.

Societat Catalana d'Estudis Històrics.